



## SPÉCIAL BUDGET

### RÉSULTATS 2020

Malgré la crise sanitaire qui secoue notre monde et a bouleversé tous les équilibres économiques et sociaux, les résultats financiers de la Commune pour l'exercice 2020 sont conformes aux attentes et se terminent avec un excédent de fonctionnement de l'ordre de 600 000 €, auquel s'ajoute l'excédent des années antérieures, **ce qui donne un résultat final positif de 2,185 M€.**

La section d'investissement a terminé de son côté avec un excédent d'environ 240 000 €. Plus de détails sur le site : [labrede-montesquieu.fr/vie-citoyenne/le-budget-de-la-commune/](http://labrede-montesquieu.fr/vie-citoyenne/le-budget-de-la-commune/)

Même si de nombreuses recettes ont fortement chuté du fait des confinements et de la fermeture des écoles (cantine, accueils périscolaires et de loisirs, festivités, taxe d'aménagement...), les dépenses ont également été moindre du fait de la baisse d'activité forcée, malgré les achats spécifiques liés à la crise (masques, gel, produits désinfectants...).

Les impôts locaux que vous payez représentent une part de plus en plus importante des recettes communales (65 % en 2020, 70% pour 2021), du fait de la stagnation des dotations de l'État et de la Communauté de Communes et de la baisse des recettes des services.

### 2021: UN BUDGET DE REPRISE

Ces bons résultats de l'exercice 2020 ont permis de bâtir un budget ambitieux pour 2021, en particulier en matière d'investissements.

Ce sont ainsi plus de **2,7 M€ de crédits nouveaux** qui seront consacrés à de grands travaux de voirie, d'aménagement urbain, de gestion des eaux pluviales, d'amélioration énergétique et de modernisation de nos écoles, sans oublier l'église dont l'intérieur sera remis à neuf d'ici la fin de l'année.

Pour ce qui est des dépenses de fonctionnement, les charges de personnel restent le poste le plus important et représentent la moitié du budget. Ces charges sont prévues en augmentation du

fait du choix de renforcer le service de police municipale, avec le recrutement de deux agents de surveillance de la voie publique, mais aussi une augmentation des moyens des services techniques et d'animation pour s'adapter au surcroît de travail.

La Commune garde également l'espoir de retrouver une vie plus normale et a prévu l'organisation d'animations culturelles et festives dont les budgets sont programmés, même si les incertitudes demeurent.

### EDITO



Le vote du budget de la collectivité constitue l'acte le plus important de l'année car il permet à la Municipalité de fonctionner et de dérouler son programme d'actions. C'est

pourquoi j'ai voulu faire voter le budget 2021 le plus tôt possible, sans attendre les informations fiscales ou en matière de dotations en provenance de l'État. Le conseil municipal l'a voté à l'unanimité, et je m'en félicite, dès le 8 mars.

Je souhaite en effet pouvoir engager véritablement la mise en œuvre de notre programme d'investissements et rattraper le retard lié aux perturbations de la crise sanitaire. C'est pourquoi le budget pour 2021 est un budget exceptionnel par son ampleur, représentatif de notre volonté d'aller de l'avant quelles que soient les circonstances.

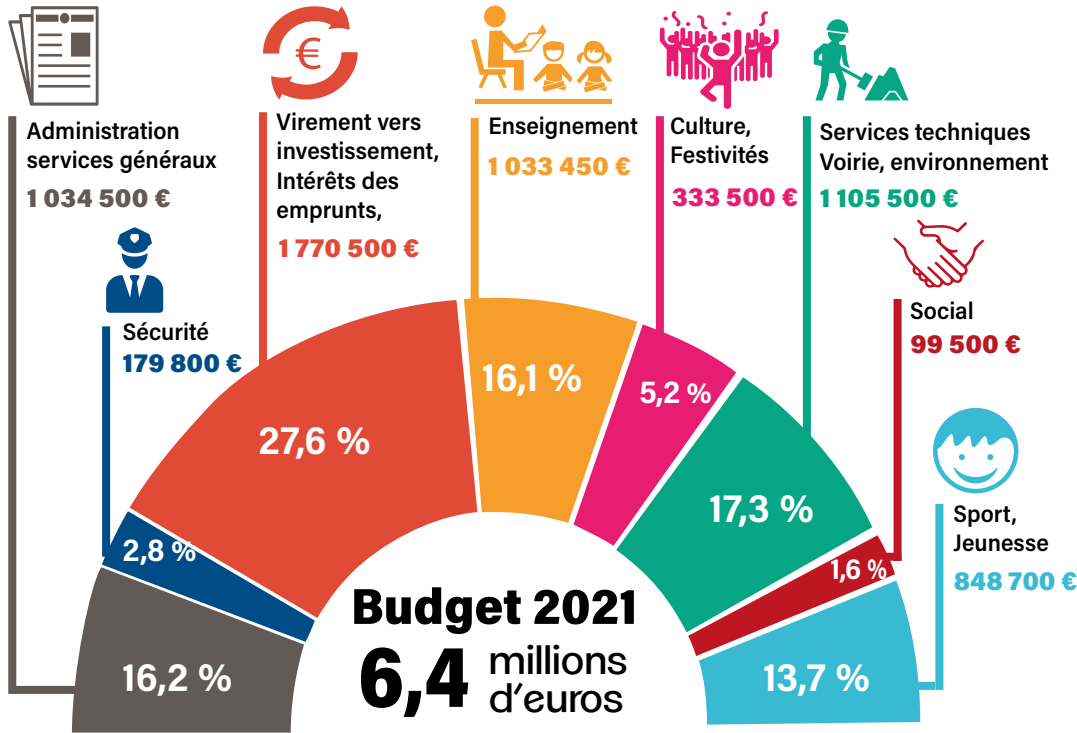
De nombreux projets seront lancés pour moderniser nos infrastructures et aménager notre environnement, en particulier pour mieux partager l'espace public entre les véhicules et les piétons et cyclistes et permettre un accès encore plus sécurisé des quartiers vers le centre-bourg. Ce programme se déroulera tout au long du mandat et c'est pourquoi j'ai décidé de lancer un marché de maîtrise d'œuvre qui permettra, dès 2021, de préparer les projets essentiels qui seront déclinés dans les années qui viennent.

Vos élus municipaux sont totalement mobilisés pour répondre à vos attentes, nombreuses et légitimes, dans les meilleurs délais. C'est notre mission et notre ambition, pour vous et notre belle commune.

Bâtonnier Michel Dufranc  
Maire de La Brède



## Les dépenses de fonctionnement pour 2021



## LES RECETTES

### 8 % PRODUITS DES SERVICES

Recettes propres de la Commune : cantine, accueils périscolaires, festivités, concessions cimetière...

### 71 % IMPÔTS ET TAXES

Impôts locaux (foncier bâti et foncier non bâti), attribution de compensation de la taxe professionnelle et autres taxes. Taux inchangés.

### 21 % DOTATIONS, PARTICIPATIONS

Dotation globale de l'État, Caisse d'allocations familiales, autres dotations (passeports et CNI...)

### 0,3 % DIVERS

## Les principaux investissements pour 2021

Le montant prévisionnel des dépenses nouvelles d'investissements s'élève à **2 730 000 €**

**680 000 €**

### Voirie



Cheminement doux au Chemin du Stade, Chemin d'Avignon, Allées St Jean et des Princes, dévoiement des eaux pluviales du bourg hors du bief du moulin, maîtrise d'œuvre pour le programme de voirie 2021/2026...

**550 000 €**

### Église

Rénovation intérieure (parements, électricité et chauffage, menuiseries, sols...)



**373 000 €**

### Zac de Filleau

Travaux de mise en conformité des bassins de rétention des eaux pluviales et d'écrêtement des crues du Saucats



**675 000 €**

### Écoles



Aménagement des cours et changement d'huisseries de classes de l'école élémentaire, rénovation de la cuisine centrale, mobilier divers.

Mise aux normes d'accessibilité des toilettes des écoles et pour l'installation d'un monte-handicapés à l'école élémentaire.

**185 000 €**

### Enfouissement de réseaux + Éclairage public

**150 000 €**

### Acquisition de matériel

Équipements sportifs : **20 000 €**

**65 000 €**  
**Mairie**

Rénovation énergétique

Les recettes d'investissement sont composées essentiellement du virement des excédents de fonctionnement (1,8 M€), de l'amortissement des immobilisations (355 k€), du fonds de compensation de la TVA (230 k€), du report d'excédent d'investissement (241 k€) et de la taxe d'aménagement (150 k€). Pour compléter, la collectivité demande des subventions à l'État et d'autres collectivités : Région, Département, Communauté de communes (593 k€ attendus plus 310 k€ de subventions non encore perçues). Le cas échéant, et si nécessaire, la Commune emprunte auprès des banques (400 k€ en prévision).



## PLATEFORME JOBS D'ÉTÉ

Pour la seconde année consécutive, la « plateforme Jobs d'été » est organisée en partenariat entre la Mairie de La Brède (BIJ) et la Mission Locale des Graves avec le soutien du Pôle Emploi de Bègles et de la Communauté de Communes de Montesquieu.



L'an dernier, cette plateforme a permis de mettre en relation plus de 70 jeunes du territoire avec une dizaine d'entreprises locales dans différents secteurs (l'agroalimentaire, la logistique, la vente,...).

En raison de la crise sanitaire et des conditions actuelles, la « Plateforme Jobs d'été » sera une nouvelle fois dématérialisée. Cet événement est accessible à partir du mois d'avril et jusqu'à début juillet 2021 via le site internet de la Mairie de La Brède.

Destinée aux jeunes du territoire qui recherchent un emploi saisonnier durant l'été

2021, cette plateforme met en relation des entreprises partenaires de l'événement avec les jeunes qui sont inscrits sur la plateforme par le biais d'un formulaire avec CV obligatoire. Cette action numérique s'adresse en priorité aux jeunes de 16 à 25 ans, qu'ils soient lycéens, étudiants, demandeurs d'emploi, diplômés, pas ou peu diplômés.

En parallèle de la plateforme, des ateliers en présentiel sont mis en place afin d'aider les jeunes dans leurs recherches d'emploi avec différentes thématiques :

- Technique de Recherche d'Emploi : CV, lettre de motivation, recherche d'emploi sur internet...- Travailler à l'Étranger : connaître les différents dispositifs existants, comment se loger...
- Travailler dans l'animation : BAFA, BAFD, diplôme professionnalisant...

[labrede-montesquieu.fr/plateforme-jobs-dete-2021/](http://labrede-montesquieu.fr/plateforme-jobs-dete-2021/)

## CONSEIL MUNICIPAL DES JEUNES

Samedi 20 mars, le Maire a rencontré les 16 nouveaux membres du Conseil Municipal des Jeunes, fraîchement élus lors des élections organisées en début d'année dans les établissements scolaires de la commune.



Favorisant l'apprentissage de l'engagement individuel et collectif à la citoyenneté, le Conseil Municipal des Jeunes s'implique dans de nombreuses actions municipales (Nettoyons la nature, festivités...). Cette première réunion avait pour objectif de remercier les anciens membres, d'échanger avec les nouveaux, mais aussi de présenter leurs conseillères municipales référentes : Maylis Algayon et Sylviane Bourrier, ainsi que Benjamin Lacroix, animateur municipal, qui les accompagneront dans la réalisation de leurs projets, tout au long de leur mandat.

### Les 16 nouveaux membres du CMJ, élus pour un mandat de 2 ans :

#### • École élémentaire Jean Cazauvielh

Lola CACHEUX (CM1), Ambre LACROIX (CM1), Lilie RIGAIL (CM1), Lou BENEZET (CM2), Paloma LAPLANCHE (CM2), Maiwen LAVERGNE (CM2)

#### • Collège Montesquieu :

Océane GAUTHIER (6<sup>ème</sup>), Camille GROUSSET (6<sup>ème</sup>), Maxim GIPOULOU (5<sup>ème</sup>), Timothée SCHNEIDER (5<sup>ème</sup>), Louis DELATTRE (4<sup>ème</sup>), Oscar BARRA (4<sup>ème</sup>)

#### • Collège et école de Rambaud :

Faustine GUILLEMAIN COMBES (6<sup>ème</sup>), Maywenn CASTIGLIONE (6<sup>ème</sup>), Manon COULARDEAU (CM1), Victor GORA (CM1)

## UN DVD POUR LES DROITS DE L'ENFANT



Le DVD réalisé dans le cadre de la journée des droits de l'enfant par le service enfance jeunesse est en pré-vente depuis le 29 mars. Ce DVD présente le travail réalisé par les enfants des écoles du territoire, l'hiver dernier : chants, danses, photos et dessins rythment ce film.

Les bénéfices de la vente de ce DVD seront reversés à l'association « La voix de l'enfant » qui soutient des programmes d'accompagnement à la scolarité en France et à l'international et favorise l'accès aux soins aux plus démunis.

La vente du DVD (10 €) se fera par le biais des associations de parents d'élèves : l'APE pour les écoles publiques maternelle et primaire et l'APEL pour l'école de Rambaud. Un point vente du DVD en mairie est aussi prévu en mai. Plus d'informations courant avril sur [labrede-montesquieu.fr](http://labrede-montesquieu.fr).



## EN BREF

### ÉLECTIONS RÉGIONALES ET DÉPARTEMENTALES

Les élections départementales et régionales, initialement prévues en mars, sont reportées aux 13 et 20 juin 2021 en raison de la crise sanitaire. Les personnes qui souhaitent s'inscrire sur les listes électorales en vue de participer au scrutin peuvent déposer leur demande en ligne ou en mairie jusqu'au 7 mai 2021.

### FÊTES DE LA ROSIÈRE 2021

En raison des incertitudes liées à l'évolution de l'épidémie du Covid-19, la Municipalité a dû se résoudre à annuler, une fois de plus, les fêtes de la Rosière 2021, qui devaient se dérouler du 25 au 27 juin prochains.

L'équipe municipale envisage d'organiser le couronnement de notre Rosière 2020 à l'occasion de la célébration des 300 ans des Lettres persanes, dans le cadre des Journées de La Brède les 10, 11 et 12 septembre prochains. Notre priorité absolue reste la santé de nos concitoyens et le respect des consignes des autorités sanitaires, que nous devons suivre ensemble et avec solidarité. Comptant sur votre compréhension, nous vous donnons rendez-vous pour l'édition 2022 et surtout prenez bien soin de vous et de votre entourage.



## EN BREF

### COLLECTE DES DÉCHETS VERTS

**Mardi 20 avril**

Inscriptions au plus tard à 16h la veille du 1er jour de la collecte par téléphone (appel gratuit) : 0 805 020 002 ou par mail [dechets-verts.montesquieu@groupenicollin.com](mailto:dechets-verts.montesquieu@groupenicollin.com)

### FÊTE DES GRAVES BLANCS

Les Amis des Vins de La Brède fêtent leurs Graves Blancs du 24 avril au 10 mai, Opération chez les viticulteurs, suivez-nous sur :

[facebook.com/lesamisdesvinsdelabrede](https://www.facebook.com/lesamisdesvinsdelabrede) des nouveautés tous les jours !

Château Bichon-Cassignols, Château La Blancherie, Château Haut-Reys, Château Lassalle, Château Magneau, Château Méric-Chante l'Oiseau avec le soutien du Domaine de Couquereau et du Château La Perrucade.

*L'abus d'alcool est dangereux pour la santé, à consommer avec modération*



### CHAUFFEURS PRIVÉS À LA BRÈDE

« LAISSEZ-VOUS CONDUIRE »

Orige Partners vous transporte où vous le souhaitez 24h sur 24 et 7 jours sur 7. Thierry Brenier et Alexandre de Montesquieu sont à l'initiative de cette nouvelle entreprise.

Van ou Berline, 2 passagers, 3, 4, 5, 6, 7 et plus, vous pouvez les contacter :



Thierry 07 85 06 03 90  
Alexandre 06 86 37 99 90  
[contact@orige.fr](mailto:contact@orige.fr)

[www.orige.fr](http://www.orige.fr)



## VIE ASSOCIATIVE

### LES AMIS DE L'ÉGLISE DE LA BRÈDE

Créée dans le but de parfaire les travaux de rénovation de l'église mis en œuvre par la commune, l'association « les amis de l'église St Jean d'Étampes de La Brède » compte déjà 53 membres et plus de 8000 € de dons associatifs et particuliers. Elle remercie très chaleureusement pour leur enthousiasme tous les passionnés de l'église. Cette somme va permettre d'envisager les premiers travaux de conservation des tableaux avec la découverte d'une toile représentant une grande Vierge à l'enfant en partie repeinte et dissimulée au 19<sup>ème</sup> siècle, la restauration des toiles les plus abîmées du chemin de Croix ainsi que la réfection des fauteuils de cérémonies.

À la réouverture de l'édifice, l'association a pour ambition de voir accrocher le plus grand nombre de tableaux et souhaite faire installer des plaques signalétiques de certains éléments les plus marquants du patrimoine religieux.

Cette volonté ne pourra se faire sans le concours de chacune et chacun d'entre vous. Vous pouvez dès à présent rejoindre l'association grâce au dispositif Hello Asso ou directement en déposant votre bulletin d'adhésion à la Mairie.

[www.helloasso.com](http://www.helloasso.com) > [adhesion-lame-de-la-brede-2](https://www.helloasso.com/associations/lame-de-la-brede-2)



### DRÔLES & CO

#### Un café associatif en chantier participatif

Depuis mi-février, Drôles & Co a investi le 3, place St Jean D'Étampes à La Brède afin d'ouvrir un café familial associatif au Printemps. Ce local sera un lieu convivial, de partage, de soutien à la parentalité qui permettra de réunir les générations autour d'activités : ateliers créatifs, lecture, jeux, cuisine, couture...



#### Top départ des travaux

Drôles & Co se lance donc dans des travaux de rénovation et d'aménagement du local. Un projet ambitieux possible grâce à l'aide de bénévoles pour aider à la réalisation des travaux, et la récupération de matériaux... L'association est toujours à la recherche de gros et petits bras pour les aider !

#### Une campagne de financement participatif

L'association a aussi lancé une campagne de financement participatif afin de l'aider à financer les travaux du local. Si vous souhaitez faire un don, rendez-vous sur :

[www.helloasso.com/associations/droles-co/collectes/](http://www.helloasso.com/associations/droles-co/collectes/)

## TRIBUNES LIBRES

Conformément au code général des collectivités territoriales et au règlement intérieur voté par le Conseil Municipal, un espace de libre expression est réservé aux différents groupes politiques, dans les communes de plus de 3500 habitants.

### La Brède Ensemble

L'équipe municipale est à l'œuvre pour créer une dynamique forte au niveau de la communication avec les brédois, si essentielle en ces temps de COVID.

C'est la raison pour laquelle, dès le mois d'avril, nous allons mettre en place deux projets digitaux complémentaires à ce que nous avons déjà mis en œuvre notamment sur le site internet.

Il s'agit de l'application mobile de la ville qui vous permettra entre autres d'avoir des informations en temps réel sur la commune, les travaux, de consulter le menu cantine ou encore de faire vos démarches administratives ou de consulter les annuaires. Parallèlement, nous lancerons comme première commune de France, la plateforme ludo-éducative « bien dans ma commune », ouverte à tous les brédois, petits et grands, qui vous permettra d'enrichir et de tester vos connaissances de façon ludique dans la prévention des risques quotidiens comme majeurs. Alors, à très vite sur vos écrans !

### La Brède aux citoyens

Les conditions sanitaires ne nous ont pas permis depuis un an d'organiser la collecte au profit du secours populaire, vous pouvez reprendre vos tris et dons, l'association a repris son fonctionnement selon les modalités suivantes : Lundi : les dépôts de 9h30 à 12h, 9 route de l'Hirondelle MARTILLAC (derrière la mairie).

L'ouverture de la boutique : les lundis et mercredis de 14h à 16h30 et le vendredi de 9h30 à 12h.

Vêtements, vaisselle, linge de maison, décoration, petit électroménager, jouets et même colis alimentaires sont bienvenus, les besoins sont multiples et hélas en augmentation.

### Bulletin d'informations de la Commune de La Brède

Directeur de publication : Michel Dufranc . Rédaction/PAO : service communication . Photos : Mairie. Impression Laplante à Mérignac . Tirage à 2200 exemplaires .

Documents imprimés avec des encres à base végétale, sur du papier issu de bois de forêts gérés de manière responsable . ne pas jeter sur la voie publique . Dépôt légal à parution

Mairie de La Brède : 1 place Saint Jean d'Étampes - BP 30047 - 33652 La Brède Cedex . Tél : 05 57 97 18 58 - Fax : 05 57 97 18 50

Courriel : [contact@labrede-montesquieu.com](mailto:contact@labrede-montesquieu.com) . Site web : [www.labrede-montesquieu.fr](http://www.labrede-montesquieu.fr)