



Édito

Chères Brédoises,
chers Brédois,

Vous avez été 1 900 à vous déplacer pour participer aux élections municipales. Dans

un contexte où l'abstention gagne du terrain partout en France, votre mobilisation est un signal fort, un témoignage de l'attachement des Brédoises et des Brédois à leur village et à sa vie locale. Au nom de toute l'équipe de La Brède Ensemble, je vous en remercie sincèrement et chaleureusement.

Avec 1 500 voix et 27 sièges au conseil municipal ainsi que 4 sièges au conseil communautaire, vous nous accordez votre confiance pour six nouvelles années. C'est une responsabilité que nous portons avec humilité, conscients que chaque voix exprimée porte en elle des besoins et des aspirations pour notre village. Nous y répondrons avec engagement, en œuvrant avec la même attention pour chaque quartier, chaque famille, chaque génération.

Car La Brède n'avance pas en se divisant, mais en se rassemblant. C'est dans cet esprit que, dès le lendemain du scrutin, notre équipe s'est remise au travail, dans la continuité des actions engagées lors du précédent mandat. Notre cap reste inchangé : agir avec sérieux, proximité et dans le respect de l'intérêt général.

Pour les six années à venir, trois priorités guideront notre action : aménager pour embellir et sécuriser notre cadre de vie ; protéger l'environnement et préserver notre territoire pour les générations futures ; animer notre vie communale pour tisser des liens et faire rayonner notre village. Ensemble, continuons à faire de La Brède un village dont nous sommes fiers.

Bâtonnier Michel Dufranc
Maire de La Brède



Élections municipales

Dimanche 15 mars, les Brédois se sont exprimés et ont élu leurs nouveaux conseillers municipaux. Le Maire sortant Michel Dufranc et sa liste La Brède Ensemble, seule liste en lice, sont reconduits pour un nouveau mandat de six ans.

Près d'un électeur sur deux a fait le déplacement, portant le taux de participation à 49,35 %. Un chiffre en progression par rapport au scrutin de 2020, qui avait enregistré 47 % de votants.

Sur les 1 900 bulletins déposés, 1 500 suffrages se sont exprimés en faveur de la liste La Brède Ensemble.

Électeurs votants

1900

Participation

49,35%

Sièges à pouvoir

27

Répartition des votes

Suffrages exprimés

1500

→ 78,9 %

Bulletins blancs

235

→ 12,4 %

Bulletins nuls

165

→ 8,7 %

Les 27 conseillers nouvellement élus se sont réunis vendredi 20 mars en mairie pour le conseil d'installation. Ils ont élu le Maire et ses adjoints, leurs commissions et les représentants au Centre Communal d'Action Sociale, marquant ainsi le début officiel du nouveau mandat.

Le conseil a désigné sept adjoints :

- Véronique Soubelet
- François Frey
- Nathalie Gipoulou
- Frédéric Tessier
- Catherine Dupart
- David Gardel
- Carole Jault

et huit commissions :

- Finances - Administration générale
- Affaires scolaires - Enfance / Jeunesse - Relations intergénérationnelles
- Aménagements publics - Voirie - Patrimoine communal (travaux)
- Transition énergétique et écologique - Développement urbain
- Culture - Vie locale et associative - Commerce - Jumelages
- Sports
- Communication - Animations
- Sécurité - Prévention des risques



Retrouvez toute l'actualité en scannant ce QR code ou sur :

labrede-montesquieu.fr

LE MAIRE



**Michel
DUFRANC**

LES ADJOINTS



Véronique SOUBELET
Finances, Administration
générale, Ressources humaines,
Sécurité civile



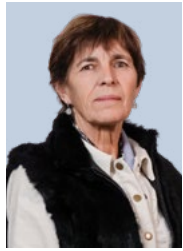
François FREY
Aménagements
publics, Voirie, Travaux,
Sécurité (PM)



Nathalie GIPOULOU
Affaires scolaires,
Enfance-jeunesse



Frédéric TESSIER
Transition énergétique,
Sports



Catherine DUPART
Environnement,
Développement urbain



David GARDEL
Animations,
Communication



Carole JAULT
Culture, Vie locale et associative,
Commerces, Jumelages

Conseillers communautaires :

- Michel Dufranc
- Véronique Soubelet
- François Frey
- Sylviane Bourrier



Retrouvez toutes les informations
sur le site [labrede-montesquieu.fr/
vie-citoyenne/conseil-municipal/](http://labrede-montesquieu.fr/vie-citoyenne/conseil-municipal/)

LES CONSEILLERS MUNICIPAUX



**Vincent
CANU**



**Serge
DELAIS**



**Laurence
LEVALOIS**



**Bouzid
MESTOURA**



**Antonio
MARTINS**



**Isabelle
DAVOINE**



**Alexandre
LAFFARGUE**



**Karine
RODRIGUEZ**



**Belen
GRANADOS OLARIA**



**Bastien
POUZOU**



**Ludivine
MIQUEL**



**Jérôme
COUTOU**



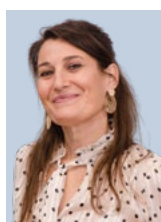
**Sylviane
BOURRIER**



**Alexandre
TONUS**



**Maylis
ALGAYON**



**Mélanie
MATHIEU**



**Eugénie
BARRON**



**Jérôme
PLANTY**



**Bastien
DUPOUY**

Travaux

Quartier Jamin : la transformation se poursuit

Depuis le mois de janvier, le quartier Jamin fait l'objet d'un programme de requalification visant à améliorer le cadre de vie et les déplacements. Au fil des semaines, les premiers aménagements prennent forme.



Rue des Templiers, avenue du Peyret, avenue du Château et rue du Général Clouet, les travaux de voirie sont bien avancés : trottoirs et bordures ont été aménagés, de nouvelles places de stationnement ont été créées et une piste multifonction en enrobé rouge est désormais en service. En complément, des interventions paysagères ont été réalisées, avec l'élagage des arbres dans l'impasse Jamin et la plantation d'arbustes sur plusieurs axes du quartier.

Le chantier entre dans sa dernière phase. À partir de la fin mars, les équipes procéderont à la réfection du revêtement de l'ensemble des

rues concernées. Une chicane sera également aménagée avenue du Peyret, au niveau du pont, afin de contribuer à la réduction de la vitesse.

Ces opérations, prévues pour une durée d'environ trois semaines, nécessiteront des modifications de la circulation. **Une déviation sera mise en place du 30 mars au 24 avril**, avec un accès maintenu pour les riverains.

En parallèle, un second aménagement sera engagé entre le Padouin* de Jamin et l'avenue du Château, avec la création d'un cheminement doux destiné à faciliter les déplacements piétons et cyclables.

**Padouin = Terme gascon qui définit un espace commun partagé entre plusieurs riverains*

Environnement

Moustique tigre : nous avons tous un rôle à jouer !

L'arrivée des beaux jours signifie aussi le retour des moustiques tigres sur notre territoire. Reconnaisable à ses rayures noires et blanches, il se développe dans de très petites quantités d'eau et pique principalement en journée.



Pour prévenir sa prolifération, adoptons les bons gestes :

- Vider et retourner les seaux, coupelles, vases...
- Ranger, à l'abri de la pluie, les seaux, le matériel de jardinage, les jouets...
- Recouvrir les bidons de récupération d'eau à l'aide d'un filet moustiquaire ou de tissu
- Curer les gouttières

Une vigilance collective permet de réduire efficacement sa prolifération et de préserver la qualité de vie de tous. Agissons dès maintenant !

En bref

Une nouvelle boucherie à La Brède

La boucherie située au 37, rue Montesquieu a récemment rouvert ses portes. Elle est désormais dirigée par Maxime DAVID qui met son savoir-faire et son dynamisme au service de ce commerce de proximité. Déjà installé à Saint-Selve depuis août 2024, il s'appuie sur une équipe de trois bouchers qualifiés, ainsi que sur Isabelle, traiteur expérimentée, qui propose une gamme de plats cuisinés. Ouvert du mardi au vendredi de 8h à 12h30 et de 16h à 19h et le samedi de 8h à 19h. 09 72 22 71 79

Ateliers Seniors

Du 7 mai au 2 juillet 2026, le Centre Communal d'Action Sociale de La Brède propose une nouvelle série d'ateliers gratuits intitulés « *Form'Bien-être* » pour les personnes de plus de 55 ans, en partenariat avec l'Association de Santé, d'Éducation et de Prévention sur les Territoires (ASEPT).

Informations et inscriptions :

05 57 99 79 38 ou sur www.asept-gironde.fr

Scolarité

Pour rappel : vous avez jusqu'au 29 mai 2026 pour inscrire votre enfant à l'école maternelle ou élémentaire publique de La Brède pour l'année 2026/2027. En maternelle, les enfants sont accueillis à partir de 3 ans (enfants nés en 2023).

L'inscription est ouverte aux enfants dont les parents résident ou travaillent à La Brède, à ceux ayant des proches (grands-parents, oncles, tantes) dans la commune, ainsi qu'à ceux ayant une fratrie déjà scolarisée dans une école publique de La Brède.

Le dossier de demande d'inscription scolaire est téléchargeable sur **labrede-montesquieu.fr** et à remettre, accompagné de la liste des documents en Mairie auprès du service Enfance Jeunesse et Affaires Scolaires **sur rendez-vous au 05 57 97 76 97.**

Agenda

11 avril / SPECTACLE - à La Yourte de l'Estivette - 20h30 - 12€ - Organisation *Regards de 2 mains*

12 avril / FOOT Seniors A Championnat Régional 2 La Brède / FC Tartas - 15h - Stade A. Mabilley

19 avril / CYCLISME Grand Prix Cycliste La Brède Montesquieu - Carrefour des 5 chemins

19 avril / Café Soupapes Parc de l'Espérance - de 9h30 à 18h - *Esprit 4 Roues*

25 avril / FORUM JOBS D'ÉTÉ Salle des fêtes - de 9h30 à 12h30 - Organisé par *Info Jeunes La Brède-Montesquieu*

26 avril / FOOT Seniors A Championnat Régional 2 La Brède / Andernos FC - 15h - Stade A. Mabilley

26 avril / LOTO de l'école maternelle Les Lucioles - Salle des fêtes - 14h

27 avril / Concert de l'ensemble Flutissimo - Église de La Brède - 16h - Organisation *Les Amis de l'Église Saint Jean d'Étampes*

Jeunesse

Jobs d'été : 400 offres à saisir

Samedi 25 avril, le service Info Jeunes de La Brède donne rendez-vous aux jeunes de plus de 16 ans pour sa nouvelle édition du Forum Jobs d'été, de 9h30 à 12h30 à la salle des fêtes.

Cette année, plus de 400 postes sont proposés par des entreprises locales dans des domaines très variés : restauration, grande distribution, animation, aide à domicile ou encore agriculture. Parmi les recruteurs présents : Lidl, Proman, Proseniors, Léo Lagrange Animation, GEA Léognan, Terre des Gascons, l'ANEFA Gironde... La gendarmerie sera également là pour présenter ses métiers et ses différentes formes d'engagement.

Un accompagnement et des opportunités pour aller plus loin

Organisé en partenariat notamment avec France Travail et la Mission Locale, le forum accueillera ces structures tout au long de la matinée. La Toile des Métiers proposera un accompagnement pour apprendre à se présenter, convaincre en quelques minutes et gagner en confiance.

Au-delà des jobs saisonniers, d'autres opportunités seront proposées aux jeunes souhaitant partir à l'étranger. Des structures comme Concordia Nouvelle-Aquitaine et Au Pays des Langues présenteront des alternatives telles que les chantiers solidaires, les séjours linguistiques ou les expériences au pair.

Un espace dédié aux parents sera également installé pour échanger autour des enjeux liés à l'accès au premier emploi et accompagner les jeunes dans leurs démarches.

A noter : Les offres seront accessibles sur le site de La Brède à partir du 27 avril, permettant aux jeunes de poursuivre leurs recherches après le forum. Entrée libre. CV conseillé.



CMJ de La Brède : des citoyens curieux et solidaires

Les jeunes élus du Conseil Municipal des Jeunes termineront leur mandat en juillet prochain. Leurs dernières actions illustrent parfaitement leur engagement, entre curiosité citoyenne et esprit de solidarité.

Une journée au cœur des institutions

A chaque fin de mandat, la Ville de La Brède offre aux jeunes élus un voyage à Paris pour découvrir les institutions françaises. Cette année, ils ont eu le privilège de visiter le Sénat et de rencontrer Nathalie Delattre, Sénatrice de la Gironde qui a partagé avec eux son expérience et échangé sur le rôle des élus. La journée s'est terminée en douceur par une promenade dans les jardins du Luxembourg, pour un moment convivial bien mérité.



Bravo à tous les membres du CMJ pour leur implication et leur dynamisme tout au long de ce mandat ! Retrouvez toutes leurs actions sur le site de la commune labrede-montesquieu.fr/vie-citoyenne/democratie-participative/le-conseil-municipal-des-jeunes/

Une collecte réussie pour les Restos du Cœur

Quelques semaines plus tôt, les membres du CMJ ont également organisé leur collecte annuelle pour les Restos du Cœur dans les deux écoles élémentaires de la commune, Jean Cazauvieilh et Rambaud. Grâce à la mobilisation des familles, plus de 80 kilos de denrées ont été récoltés, un résultat au-delà des attentes. Les bénévoles de l'antenne de Martillac sont venus récupérer les dons et ont chaleureusement salué l'engagement des jeunes.



Bulletin d'informations de la Commune de La Brède

Directeur de publication : Michel Dufranc . Rédaction/PAO : service communication . Photos : Mairie. Impression : Laplante à Mérignac . Tirage à 2 400 exemplaires . Documents imprimés avec des encres à base végétale, sur du papier issu de bois de forêts gérés de manière responsable . Ne pas jeter sur la voie publique . Dépôt légal à parution
Mairie de La Brède : 1 place Saint Jean d'Étampes - BP 30047 - 33652 La Brède Cedex . Tél : 05 57 97 18 58 - Fax : 05 57 97 18 50
Courriel : contact@labrede-montesquieu.com . Site web : www.labrede-montesquieu.fr