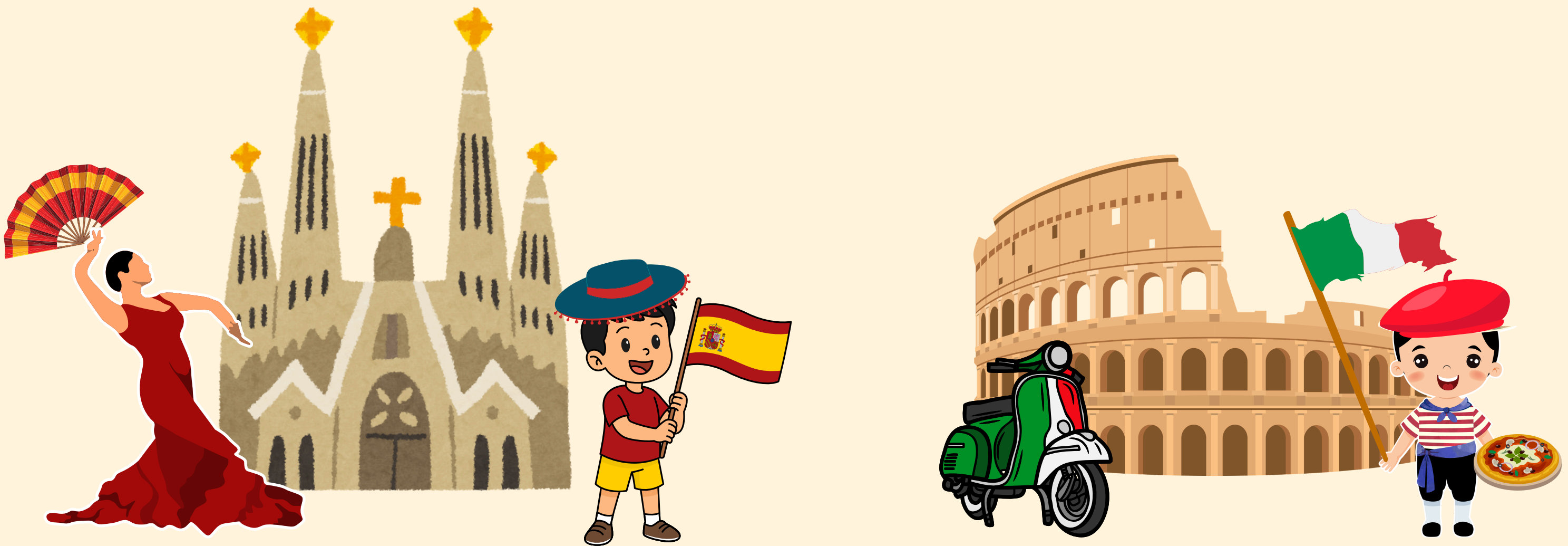


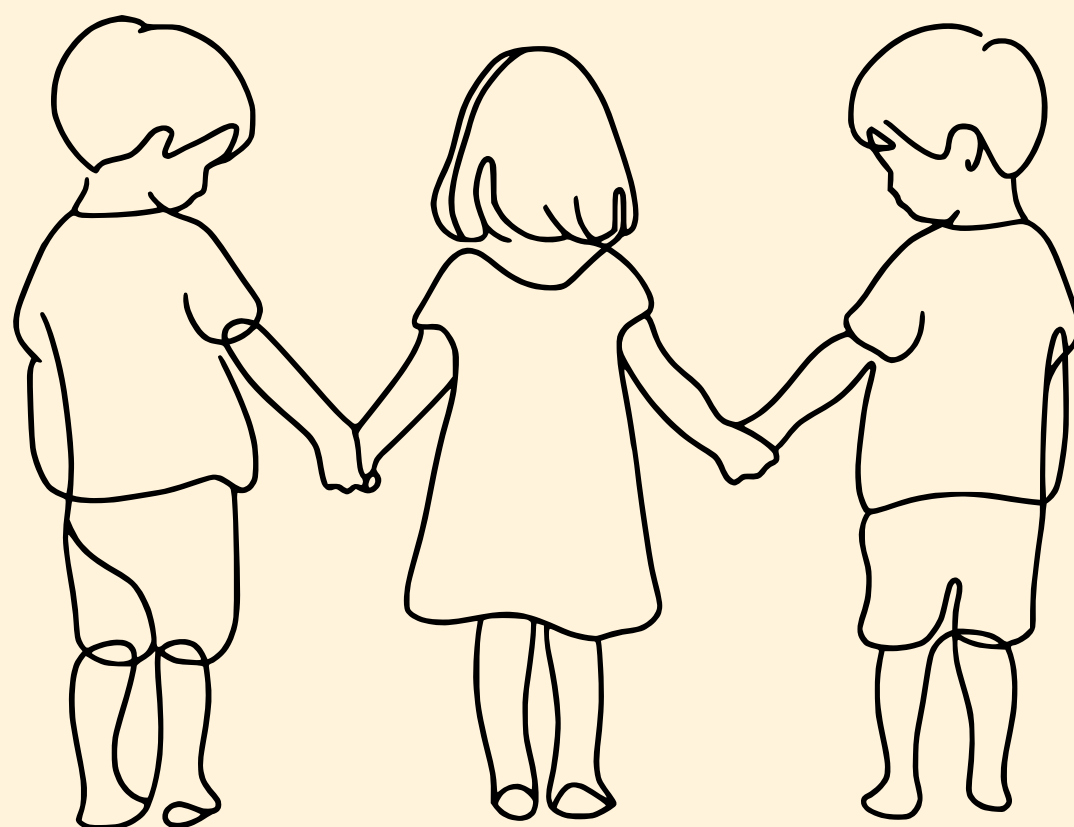


Projet pédagogique extra-scolaire municipal
maternel “Les Farfadets”
du mardi 07/04/2026
au vendredi 17/04/2026



 20 Avenue Edouard Capdeville
33650 La Brède

 Téléphone : 05.56.78.47.52



SOMMAIRE

1. Présentation du Territoire

- a. Présentation de la commune
- b. Nos partenaires locaux

2. Le fonctionnement de la structure

- a. Les informations de fonctionnement du périscolaire
- b. Les règles de la structure
- c. Notre structure d'accueil
- d. Nos locaux
- e. Journée type des vacances
- f. Normes incendies en ACM
- g. Les différents acteurs et leurs rôles
- h. Présentation de l'équipe d'animation

3. Nos valeurs pédagogiques

- a. Les objectifs pédagogiques de l'équipe
- b. Constat et analyse
- c. Présentation du projet
- d. Implication et rôle des familles
- e. Valorisation du projet
- f. Perspective d'avenir du projet
- g. L'évaluation du projet

a. Présentation de la commune de La Brède

La Brède est une jolie commune située près de Bordeaux, dans le sud-ouest de la France. Entourée de forêts, de parcs et de vignes, c'est un endroit où la nature est très présente, parfait pour les balades, les jeux en plein air et les découvertes.

Mais La Brède, c'est aussi une ville pleine de vie ! Elle est connue pour son château, où est né le célèbre écrivain et philosophe Montesquieu. On peut visiter ce château pour plonger dans l'histoire et imaginer la vie au temps des rois.

Toute l'année, la commune propose des fêtes, des animations culturelles et des spectacles pour petits et grands : concerts, marchés, festivals, expositions... Il y a toujours quelque chose à découvrir ou à fêter ensemble !

Côté sport, La Brède n'est pas en reste : la ville possède plusieurs équipements comme un stade, un gymnase, des terrains de foot et même une piscine à proximité. Les clubs locaux accueillent les enfants pour pratiquer le football, le judo, le tennis, la danse et bien d'autres activités.

En résumé, La Brède est une commune idéale pour un projet pédagogique, elle offre un cadre riche en découvertes naturelles, historiques et culturelles., idéale pour apprendre, s'amuser et partager de bons moments.

b. Nos partenaires locaux

La situation géographique de l'accueil facilite l'accès à de nombreuses infrastructures de la commune. Nous pouvons ainsi nous déplacer à pieds avec les enfants pour nous y rendre de façon sécuritaire.

Socioculturels



- **Bibliothèque municipale** : ouverte au public, propose un large choix de livres, revues, et activités culturelles.
- **Résidence séniors** : Maison de retraite "Villa Rose de Mons" projet intergénérationnel
- Communauté de communes Montesquieu

1

Sportifs-Associatifs



- **Stade municipal** : terrains de football et infrastructures pour les clubs locaux.
- **Gymnase municipal** : multisports (basket-ball, volley-ball, badminton, etc.).
- Associations de théâtre, Chant, Capoeira, Danse...

2

Educatifs



- **Écoles publiques maternelle et élémentaire** : gérées par la commune.
- **Centre de loisirs (ALSH)** : accueil périscolaire et pendant les vacances.
- **Ecoles privées** : maternelle, élémentaire et collège

3

a. Les informations de fonctionnement



Les périodes d'ouverture
et les horaires de
l'accueil

Extra-scolaire (Vacances d'avril du 07 au 17 avril 2026)

Les enfants de 3 à 6 ans brédois et hors commune peuvent être accueillis sur la structure d'accueil.

Pour les vacances d'avril, la déclaration auprès de la SDJES est de 32 places.

ouvert **tous les jours** (sauf jours fériés).

Accueil matin :

semaine 1: du mardi au vendredi: **7h30 - 9h30**

semaine 2: du lundi au vendredi: **7h30 - 9h30**

Accueil du soir:

semaine 1: du mardi au vendredi **17 h - 18h30**

semaine 2: du lundi au vendredi : **17 h - 18h30**

UNIQUEMENT en journée complète

Réservation en ligne

b. Les règles de la structure

Les éléments NON NÉGOCIABLES

Sécurité: Portes fermées à clé, vérification des identités si nécessaire, trousse de secours à jour obligatoire, exercice d'évacuation.

Horaires: Heures d'arrivée et de départ (sauf validation en amont par l'équipe pédagogique)

Hygiène: Lavage des mains et nettoyage des locaux

Respect: Des autres enfants / du personnel et du matériel

Tolérance zéro pour la violence, les propos discriminatoires ou les comportements dangereux.

Sac à dos: Sac à dos avec le nécessaire Vêtements de rechange obligatoires, gourde d'eau,

A la belle saison: casquette, crème solaire



Pour les enfants

- Mettre son manteau en fonction du temps
- Respecter le matériel, ses affaires et les locaux
- Respect des autres enfants et des adultes
- Règles hygiène (lavage de mains...)
- Règles de sécurité (attendre l'adulte, se mettre en rang..)
- Participation aux différentes tâches de la vie quotidienne au sein du groupe.
- Repas: goûter son plat avant qu'il ne soit débarrassé
- Pas de jeux/jouets de la maison (sauf si journée spécifique)
- Sac à dos COMPLET

Pour les adultes

- Respect du projet pédagogique
- Respect et application du règlement intérieur
- Tolérance zéro alcool et stupéfiants (cigarette autorisé dans des lieux désignés à cet effet)

Les éléments NÉGOCIABLES

Horaires: Horaires de goûter ou de sieste. (Possibilité d'annuler les temps de repos selon organisation de la journée)

EX: Sorties, grands jeux ou activités spécifiques

Activités: Choix des sorties, des activités à thème, implication des enfants dans les décisions

Participation aux activités ou non (dans la limite du possible pour l'équipe)

Les responsabilités (métiers)

- Mise en place des rôles sous forme de métier

- La participation à ces responsabilités restes négociables

- **Le conducteur de train :** journée type
- **Les restaurateurs:** mise en place du couvert, débarrasse, respect du calme ...
- **Les responsables du goûter:** Mise en place et distribution du goûter.
- **Les soigneurs (si nécessaire):** Soins des animaux.
- **Les explorateurs du rangement:** Veille au bon déroulement du rangement
- **Le maître du temps et de la météo:** Énonce la date et la météo
- **Le jardinier (si potager ou plantation) :** Veille au bon soin des plantes



c. Notre structure d'accueil



Les accueils de loisirs périscolaire et extrascolaire sont organisés par la commune de La Brède. Ils se situent dans les locaux de l'école maternelle "Lou Baradey"



Adresse :
20 Avenue Edouard Capdeville,
33650 La Brède

c'est une expérience unique de vie en collectivité : un lieu de socialisation, d'égalité et de respect des différences pour les enfants.

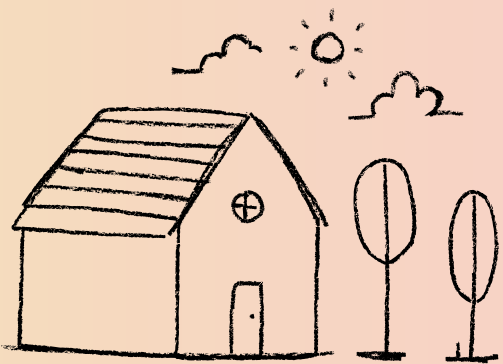


Notre projet s'inscrit dans le cadre légal, laïc, et repose sur la bienveillance, le respect des droits de l'enfant et la richesse de la diversité.

Le projet pédagogique est élaboré par la directrice et son équipe et est en constante évolution.

d. Nos locaux

Il dispose de deux **salles d'activités** dont une faisant office de **salle de jeux** en libre accès et en autonomie sur les temps d'accueil ou de vie quotidienne. L'accueil périscolaire se situe dans les locaux de l'école maternelle et utilise : - une grande salle d'accueil, aménagée de plusieurs espaces (dinettes, bricolage, tapis de jeux, dessins, jeux de construction, lecture, ludothèque, télé...) et qui fait office de salle d'activités.



Nous disposons d'une **bibliothèque** commune avec l'école et d'une **grande salle de motricité** idéale pour les activités physiques.

Nous avons accès à **deux salles de repos** ainsi qu'à **deux espaces sanitaires**

De plus, nous disposons d'une **grande cours extérieur** et d'un espace de **verdure sécurisé**, avec des jeux et modules d'extérieurs.

Nous disposons d'un coin jardin et de différents espaces verts. Soucieuse de **l'environnement**, l'équipe sensibilise les enfants aux gestes écocitoyens (création d'un potager, tri des déchets, composteur, économies d'eau...). L'accueil met aussi en place des mesures durables, **tri sélectif**, limitation du gaspillage.



Les repas sont partagés dans une grande salle de restauration, lumineuse

Accueil de loisirs : Les repas, pique nique, et goûter sont compris dans la tarification et fournis par la structure (repas et goûter à fournir par les parents en cas de PAI)

e. Journée type des vacances

Accueil du matin: de 7h30 à 9h30



10h00

Activité:

- sportive
- culture
- manuelle
- culinaire...



11h45

Repas collectif
dans la salle de
restauration



15h45

Préparation du goûter
et temps de goûter
collectif



Accueil du soir: de 17h00 à 18h30

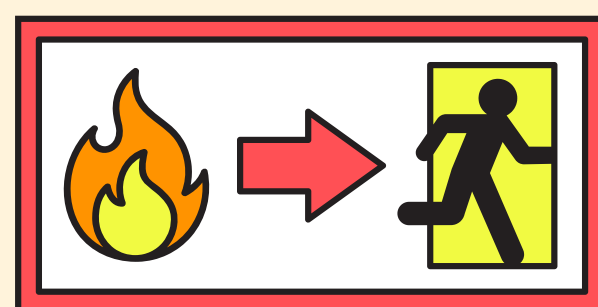
f. Normes Incendie en ACM

Dans le cadre **des normes incendie en ACM**, une organisation précise est mise en place pour assurer la sécurité de tous.

- **Le « guide-file »** (à l'avant du groupe) ouvre la marche, il prend la pharmacie, les clés, la liste d'appel ainsi que le plan d'évacuation, et conduit les enfants jusqu'au point de rassemblement où il effectue l'appel rapidement et efficacement.
- **Les rabatteurs** veillent à ce que tous les enfants suivent correctement : une fois arrivés, ils comptent les enfants à plusieurs reprises afin d'aider le guide-file à vérifier que tout le monde est présent. Tous autres animateurs participant aux vacances se verront prendre ce rôle de rabatteur.
- **Le "brûleur" (vérificateur des locaux)** s'assure, sans se mettre en danger, qu'aucune personne ne reste à l'intérieur en contrôlant les pièces et les recoins le plus rapidement possible. Il attend la confirmation d'un rabatteur indiquant que tous les enfants sont sortis avant de quitter les lieux ; en cas de danger imminent, il évacue immédiatement.

Une fois au point de rassemblement, nous attendons la fin de l'alarme et le feu vert des pompiers avant de réintégrer les locaux.

Ces exercices seront réalisés plusieurs fois dans l'année, sous forme de jeux, afin de faciliter l'évacuation en cas d'incident. L'objectif est de rendre ces situations plus familières pour les enfants, afin qu'ils adoptent les bons réflexes, tout en dédramatisant et en évitant de susciter de l'inquiétude.



g. Les différents acteurs et leurs rôles.

La directrice

Il veillera particulièrement à :

- Conception et pilotage du projet pédagogique de l'accueil de mineurs en concertation avec l'équipe d'animation.
- Organisation et coordination de la mise en place des activités qui en découlent.
- Rôle de formateur auprès des animateurs stagiaires.
- Assurer la gestion et la cohésion de l'équipe.
- Communication permanente avec la responsable de service.
- Gérer les relations avec les services de la collectivité ; les institutions et les partenaires ou « contrôleurs ».
- Tenir à jour les dossiers des enfants (autorisations parentales, assurances...)

L'animateur(trice)

Il aura à cœur de :

- Assurer la sécurité physique, morale et affective des enfants dans la vie quotidienne et les activités : proposer, organiser et animer des activités de différente nature, en tenant compte des besoins, des intérêts, des capacités et des rythmes des enfants.
- Participer aux réunions d'équipe pour la mise en œuvre d'un projet pédagogique en cohérence avec le projet éducatif et faire des propositions dans le respect du cadre réglementaire des accueils collectifs de mineurs.
- Construire une relation de qualité avec les mineurs qu'elle soit individuelle ou collective.
- Participer à l'accueil, la communication et le développement des relations entre les différents acteurs.
- Encadrer et animer la vie quotidienne et les activités.
- Accompagner les mineurs dans la réalisation de leurs projets.

Avec les parents :

- Savoir répondre à des demandes d'organisation ou savoir orienter vers les personnes concernées.
- Se rendre disponible aux moments de l'accueil et du départ des enfants.



L'assistant sanitaire

Il aura le soin de :

- S'assurer de la remise pour chaque mineur des renseignements médicaux ainsi que, le cas échéant des certificats médicaux.
- Informer les personnes qui concourent à l'accueil de l'existence d'éventuelles allergies médicamenteuses ou alimentaires.
- Identifier les mineurs qui doivent suivre un traitement médical pendant l'accueil et s'assurer de la prise des médicaments.
- S'assurer que les médicaments sont conservés dans un contenant fermant à clé (ou en lieu sûr), sauf lorsque la nature du traitement impose que le médicament soit en permanence à disposition de l'enfant.
- Tenir le registre dans lequel sont précisés les soins donnés au mineur et notamment les traitements médicamenteux.
- Tenir à jour les trousse de premiers soins (remplacement des produits quand la trousse est utilisée et vérification avant chaque début de période que les produits ne sont pas périmés).
- Informer et former les animateurs sur la procédure pour soigner un enfant.

h. Présentation de l'équipe d'animation.

	Semaine 1	Semaine 2
MARTIN Maëva (Directrice S2) BAFD ST - BPJEPS		3 - 6 ans
MARIANO Mélanie CAP AEPE	3 - 6 ans	
St-CRICQ Thaïs BAFA		3 - 6 ans
GODY Chloé BAFA LSF - SB Assistante sanitaire S2		3 - 6 ans
WOSTAJIK Jade BAFA	3 - 6 ans	
HAUTESSEIRE Marine (Directrice S1) BAFD - CAP AEPE Assistante sanitaire S1	3 - 6 ans	
COMBRES Carla-Rose BAFA grand jeu	3 - 6 ans	
DESPLANQUES Faustine BAFA		3 - 6 ans
BONNET Maxence ST BAFA	3 - 6 ans	3 - 6 ans

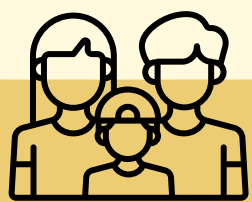
a. Les objectifs pédagogiques de l'équipe

1

Permettre à l'enfant de découvrir, comprendre et agir sur son environnement



2



Maintenir le lien avec les familles
"La parentalité"

3



Eveiller au respect de la différence



Les valeurs de notre accueil

4

Participer à l'épanouissement de l'enfant et du groupe



5

Développer l'imaginaire



6

Favoriser la socialisation, l'autonomie et le libre choix

b. Constat et analyse

Au cours de la période estivale, **l'équipe d'animation a observé que plusieurs enfants manifestaient curiosité, étonnement, voire parfois de la peur, face à certaines différences physiques ou culturelles** (par exemple, des pleurs ou des réactions d'incompréhension face à la couleur de peau).

Ces situations nous ont conduits à réfléchir à la **place de la diversité et de la tolérance dans nos pratiques éducatives.**

Soucieuse de favoriser **l'inclusion, le respect et l'ouverture à l'autre**, l'équipe a choisi d'élaborer un projet fédérateur intitulé : **" Voyage autour du monde "**

Ce projet vise à **accompagner les enfants dans la découverte des différences physiques, culturelles et sociales**, tout en leur permettant de comprendre que ces différences sont une richesse.

c. Présentation du projet

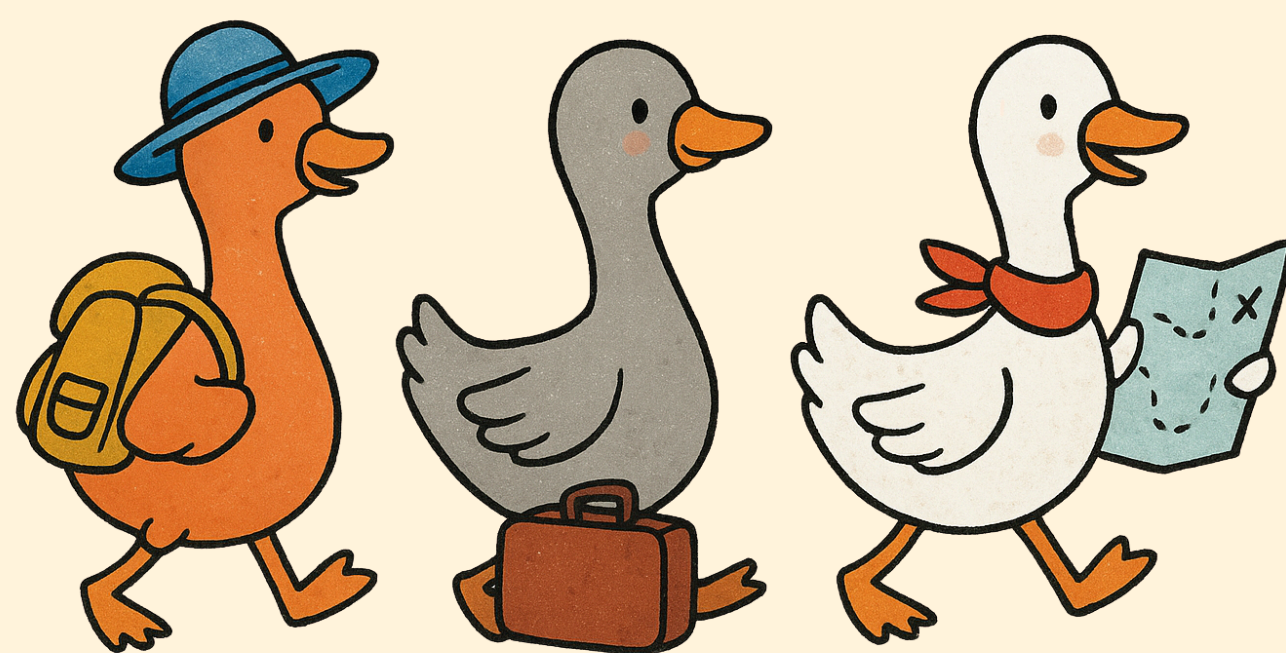
Trois mascottes – trois oies de couleurs différentes : blanche, grise et rousse – seront les guides de ce grand voyage symbolique.

Elles partiront pour une grande migration à travers le monde, à la rencontre de peuples, de paysages et de cultures variés.

Tout au long de l'année, elles enverront aux enfants des **cartes postales, lettres et récits de leurs aventures**, permettant de découvrir

- les paysages (urbains, ruraux, naturels)
- les recettes culinaires et les habitudes alimentaires
- les jeux et sports traditionnels
- les musiques, danses et fêtes du monde
- les langues, coutumes, vêtements et couleurs de peau des habitants rencontrés.

À travers ce voyage imaginaire, **les enfants apprendront à observer, questionner et comprendre les différences, à développer leur vocabulaire, leur curiosité et leur empathie.**



Pour ces vacances, les équipes ont pris le temps d'échanger afin de définir ensemble quelques objectifs communs.

La suite, en page suivante, présente les trois objectifs généraux qu'elles ont choisi de porter.

Eveiller au respect de la différence

Objectifs généraux	Objectifs spécifiques	Objectifs opérationnels
Éveiller au respect de la différence	1. Identifier des différences visibles et culturelles	<ul style="list-style-type: none">- Nommer des différences (couleur de peau, habits, alimentation, langues)- Exprimer ses ressentis sans moquerie ni jugement
	2. Valoriser la diversité comme une richesse	<p>Montrer de l'intérêt pour une culture découverte</p> <ul style="list-style-type: none">- Participer activement à des activités culturelles (chants, cuisine, arts, langues...)
	3. Favoriser la coopération et l'inclusion dans les activités de groupe	<ul style="list-style-type: none">- Jouer ou créer avec des enfants différents de soi- Réaliser une œuvre collective (fresque, totem, valise de voyage...)
	4. Stimuler les cinq sens à travers la découverte culturelle	<p>découverte culturelle</p> <ul style="list-style-type: none">- Goûter un plat nouveau- Écouter une musique inconnue- Manipuler des objets ou habits d'autres cultures
	5. Enrichir le langage et l'expression orale	<p>Dire quelques mots dans une autre langue</p> <ul style="list-style-type: none">- Décrire un objet, une tenue ou un plat- Raconter une activité ou un souvenir du "voyage"
	6. Développer la créativité à partir de la diversité	<ul style="list-style-type: none">- Réaliser une production artistique inspirée d'un pays- Utiliser des matériaux variés liés à différentes cultures



Participer à l'épanouissement de l'enfant et du groupe

Objectifs généraux	Objectifs spécifiques	Objectifs opérationnels
Participer à l'épanouissement de l'enfant et du groupe	1-Favoriser le développement global de l'enfant (sensoriel, moteur, cognitif, affectif et social)	<ul style="list-style-type: none">-Offrir des activités variées (manuelles, sportives, culturelles, culinaires, linguistiques, musicales) permettant à chaque enfant de s'exprimer et de s'essayer à de nouvelles expériences.-Encourager la curiosité, la créativité et la confiance en soi à travers les découvertes des différents pays visités.
	2-Favoriser la cohésion et l'épanouissement du groupe	<ul style="list-style-type: none">-Créer un climat bienveillant et sécurisant favorisant les échanges et la coopération.-Mettre en avant le respect des différences et la valorisation de chacun dans le collectif.-Renforcer le sentiment d'appartenance au groupe grâce à des projets communs et des temps festifs.
	3-Renforcer le lien entre l'ALSH, les familles et l'environnement social	<ul style="list-style-type: none">-Valoriser les apprentissages et les créations des enfants auprès des parents.-Favoriser des moments conviviaux de rencontre et de partage autour du projet.-Ouvrir le centre sur son environnement par des sorties et des partenariats culturels.



Développer l'imaginaire

Objectifs généraux	Objectifs spécifiques	Objectifs opérationnels
Développer l'imaginaire	1-Stimuler la créativité et l'expression de l'enfant à travers le récit des trois oies	<p>Donner du sens au projet par une histoire fil rouge vivante et évolutive (lettres, cartes postales, messages des oies)</p> <p>-Permettre à l'enfant d'imaginer, d'interpréter et de s'approprier les aventures des oies.</p> <p>-Favoriser l'expression orale, corporelle et artistique à travers des ateliers de ces récits.</p>
	2-Développer l'imaginaire collectif à travers l'aménagement et la décoration de la structure	<p>-Transformer l'espace d'accueil en univers de voyage, incitant les enfants à rêver et à s'évader.</p> <p>-Faire vivre l'histoire des oies au quotidien (décors évolutifs selon les pays visités, valises, affiches, passeports, objets culturels).</p> <p>-Valoriser les productions des enfants pour renforcer leur engagement dans le projet.</p>
	3-Favoriser la curiosité et la projection imaginative à travers les supports de communication des oies	<p>-Utiliser les lettres, cartes postales et messages des oies comme déclencheurs d'activités et de discussions.</p> <p>-Amener les enfants à imaginer les suites du voyage, à formuler des hypothèses, et à co-créer de nouvelles aventures.</p> <p>-Encourager les enfants à "répondre" aux oies (dessins, créations, vidéos, chansons).</p>



d. Implication et rôle des familles

Afin de **renforcer le lien entre les familles et la structure**, les parents seront pleinement associés au projet.

Nous inviterons chacun à partager :

- Leurs origines et traditions familiales,
- Leurs voyages ou expériences culturelles,
- Leurs idées d'activités, sorties ou lectures en lien avec la thématique.
- Les trois mascottes ("les doudous-oies") voyageront également dans les foyers.

Chaque famille pourra les accueillir quelques jours et raconter leurs petites aventures à la maison, sous forme de texte, de photos ou de dessins.

Ces temps d'échanges favoriseront le langage, la narration et le lien affectif entre l'enfant, sa famille et l'accueil de loisirs.

e. Valorisation du projet

La valorisation du projet se fera en plusieurs temps forts :

- **En mai**, les enfants présenteront **un spectacle** du monde, retraçant les pays "visités" par les oies, à travers danses, chants et scénettes.

Ce moment festif sera suivi d'une **auberge espagnole** du monde, où les familles seront invités (sur la base du volontariat) à partager des plats issus de leurs origines ou de leurs voyages.

Une **exposition photo et artistique** présentera les activités menées tout au long de l'année, invitant les familles à revivre ensemble les découvertes de leurs enfants.

- **En juin**, afin de prolonger la valorisation, l'équipe a pour idée d'**afficher l'exposition au public**. Elle sera présentée **dans les boutiques de la ville**, créant un partenariat local, et valorisant le travail des enfants dans l'espace public.

Une **chasse au trésor culturelle**, organisée en lien avec la mairie, permettra aux enfants du village de participer à un parcours ludique basé sur des énigmes autour du thème du voyage et de la tolérance. Cela aura pour objectif de répondre à des énigmes ou retrouver des indices dissimulés dans les différentes boutiques de la commune.

Parallèlement, un **concours de dessin** sera proposé, avec dépôts des œuvres dans les commerces partenaires. Les enfants de l'accueil de loisirs pourront ensuite voter pour leurs créations préférées.

- **Durant l'été**, nous aimerions que **l'exposition poursuive son chemin à la maison de retraite** de la commune, favorisant une rencontre intergénérationnelle et des échanges autour du thème de la diversité et de la découverte du monde en lien avec la mixité des âges.



f. Perspective d'avenir du projet

Ce projet se veut évolutif et participatif. Il pourra être prolongé par d'autres actions favorisant la citoyenneté, la solidarité et l'ouverture sur le monde, telles que des partenariats avec des associations locales, des correspondances avec d'autres structures, ou la création d'un "carnet de voyage collectif" (par exemple une BD ou Un album..) retraçant toutes les découvertes de l'année.

g. Evaluation du projet

Il est important pour vérifier la pertinence et l'efficacité d'un projet de procéder à son évaluation. Les objectifs sont évalués en fonction d'indicateurs de réussite. Cela permet également de voir si les moyens mis en œuvre pour les atteindre étaient suffisants et adaptés

Exemple:

L'enfant est acteur de ses journées

- Les enfants ont utilisé les moyens mis en place en vie quotidienne et reparlent régulièrement des activités à thème (rassemblement, discussions)
- Tous les enfants ont participé à l'élaboration des règles de vie.

L'enfant participe à des activités variées :

- Tous les enfants ont participé aux activités qu'ils ont choisies
- Les enfants ont tous exprimé leurs avis et ressentis

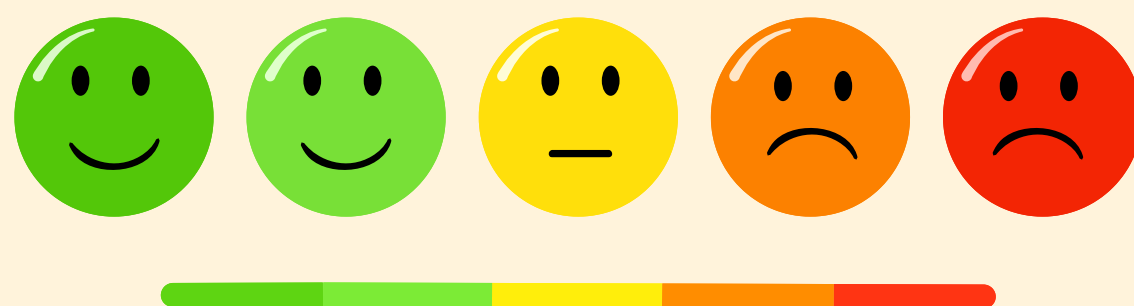


L'enfant met en valeur ses capacités et ses connaissances :

- Les activités proposées étaient variées et adaptées aux tranches d'âge.
- Tous les enfants ont formulé une appréciation sur les activités de la journée lors du temps de discussion avec les animateurs.

L'enfant apprend à être autonome durant les temps de vie quotidienne:

- Tous les enfants ont regardé le planning le soir pour connaître les activités du lendemain.
- Tous les enfants ont participé à lister les éléments de leur tenue du lendemain en lien avec les activités proposées.
- Les enfants ont tous participé au débarrassage des tables et au nettoyage



L'organisateur

La direction